

萧县张庄寨镇众姓庄村“多规合一”实用性村庄规划

(2021-2035 年)

批前公示内容

《萧县张庄寨镇众姓庄村“多规合一”实用性村庄规划（2021-2035 年）》经过广泛调查、论证、深化，目前已编制完成规划成果。根据《中华人民共和国城乡规划法》、《自然资源部办公厅关于加强村庄规划促进乡村振兴的通知》（自然资办发〔2019〕35 号）等要求，为切实增强规划的合理性、可行性和科学性，现依法组织《萧县张庄寨镇众姓庄村“多规合一”实用性村庄规划（2021-2035 年）》批前公示，公示期间有关单位和个人对该方案如有意见或建议，请于公示期内向张庄寨镇人民政府反馈，以便进一步修改完善，逾期未反馈，视为无意见。

依据有关规定要求，现将规划进行公示。

一、项目名称：

《萧县张庄寨镇众姓庄村“多规合一”实用性村庄规划（2021-2035 年）》

二、公示期限：30 天

三、公示地址：萧县张庄寨镇众姓庄村

四、公示类别：村庄规划

五、联系单位：张庄寨镇人民政府 联系人：王冬

联系电话：13484660469 邮箱：494790226@qq.com

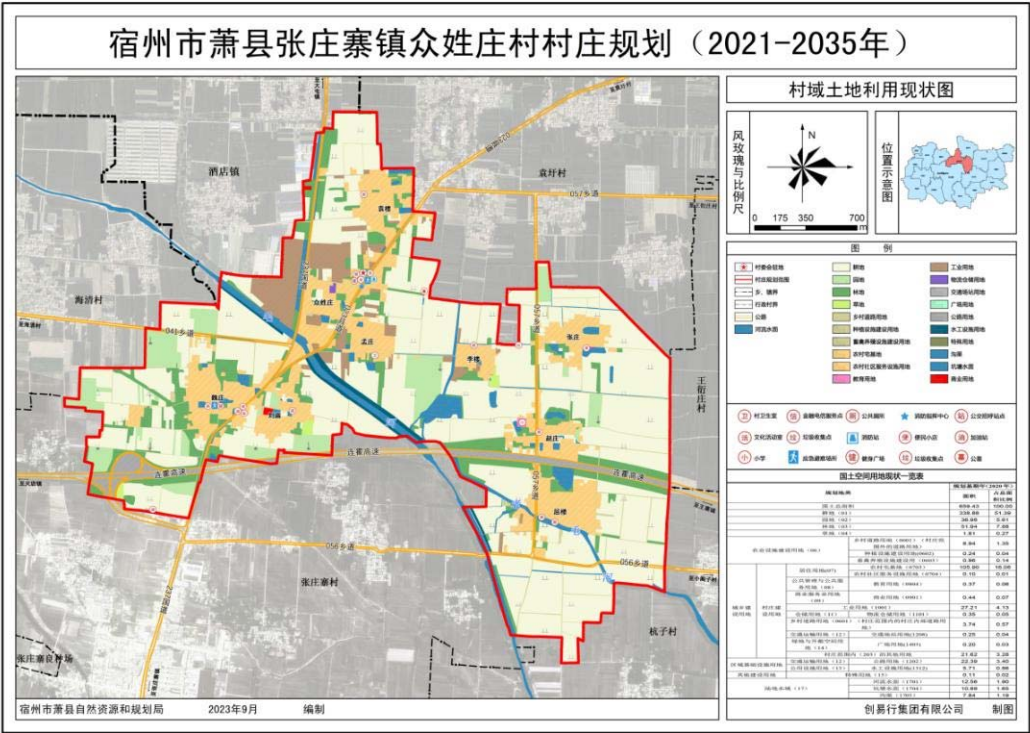
六、公示内容：

- (1) 村域国土空间现状图
- (2) 村域国土空间规划图
- (3) 镇村布局图
- (4) 近期重点项目分布图
- (5) 近期建设项目（工程）表
- (6) 国土空间规划用途管制规则

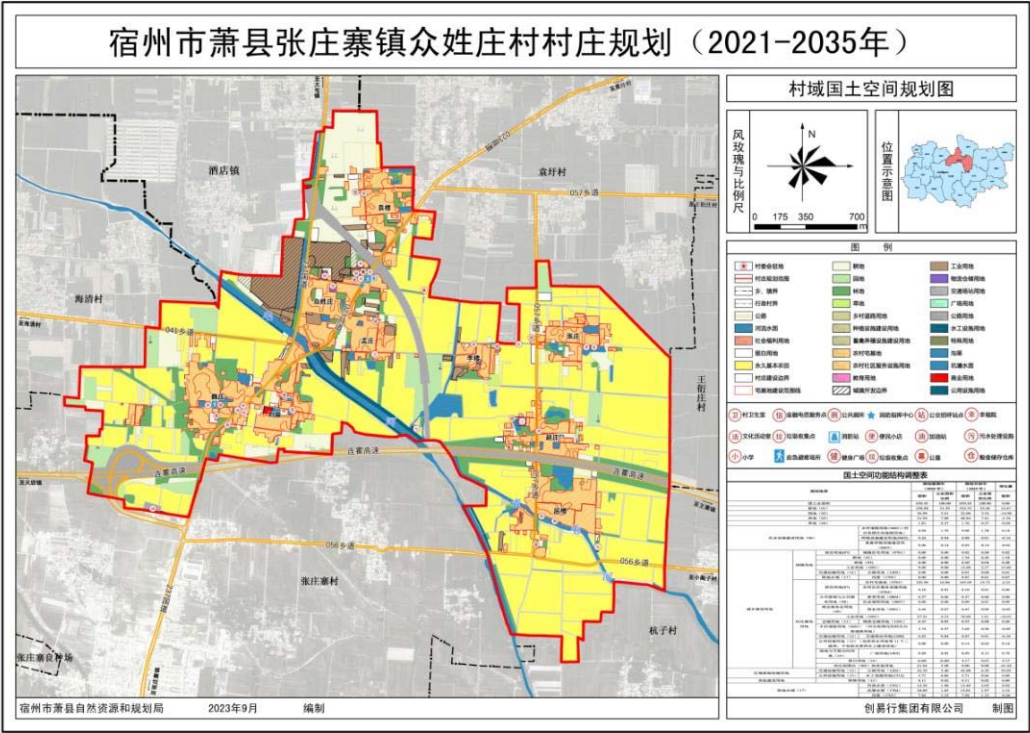
张庄寨镇人民政府

2023 年 11 月 13 日

1. 村域国土空间现状图



2. 村域国土空间规划图



3. 镇村布局图

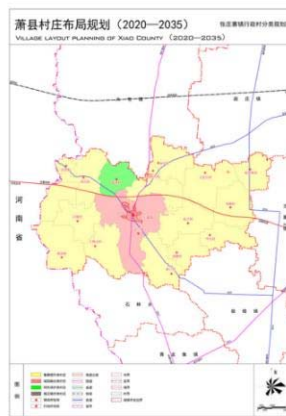
上位规划解读

《萧县村庄布局规划（2020-2035）》

《萧县村庄布局规划（2020-2035）》确定张庄寨镇现有16个行政村，规划集聚提升类村庄14个，特色保护类村庄1个，城郊融合类村庄1个。

结合众姓庄村的区位及资源禀赋条件，确定**众姓庄村为集聚提升类村庄**。按照《安徽省村庄规划编制指南（2022年版）》文件要求，众姓庄村应按照**集聚提升类村庄**规划内容开展规划编制工作。

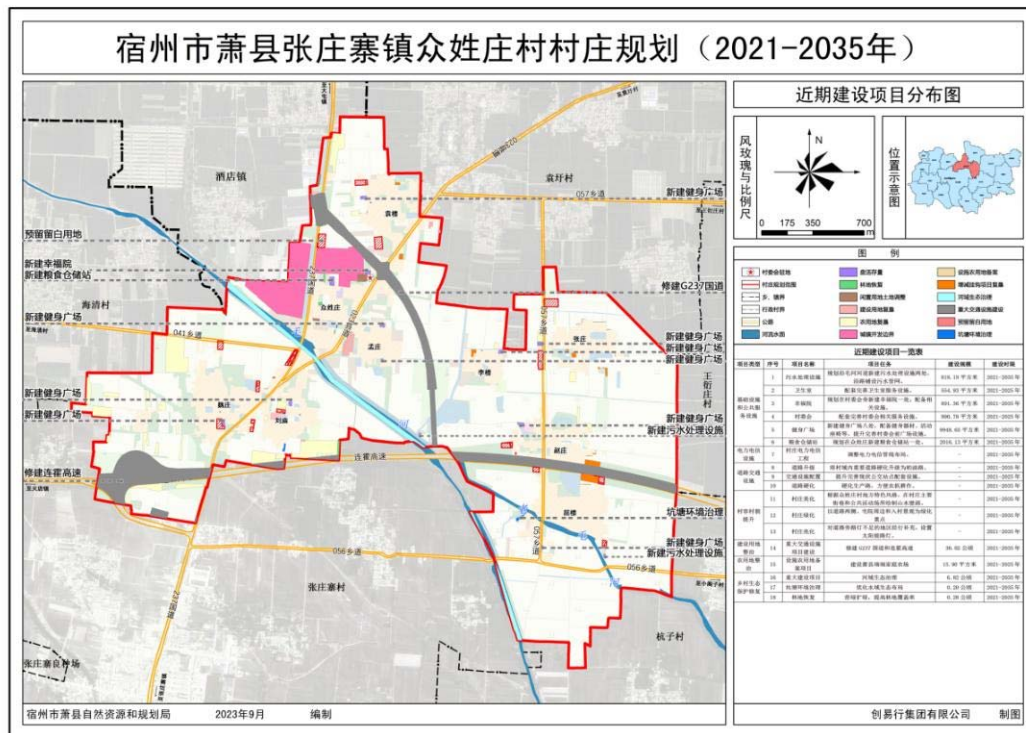
类别	特点	标准
集聚提升类村庄	集聚提升类村庄是指有规模较大的中心村和其他仍将存续的一般村庄。	1. 区位条件相对较好、人口相对集中、公共服务及基础设施配套相对齐全的村庄； 2. 农业、工贸、休闲服务等产业突出，资源条件相对优越、已有一定发展基础的村庄； 3. 对周边一定区域的经济、社会发展起辐射作用、具有一定发展潜力的村庄。



张庄寨镇行政村分类规划图

结合《安徽省村庄规划编制指南（2022年版）》相关要求，在编制《宿州市萧县张庄寨镇众姓庄村村庄规划（2021-2035年）》项目时，**应重点确定村庄发展方向，推进改造提升、激活产业、优化环境、保护乡村风貌等。**

4. 近期重点项目分布图



5. 近期建设项目（工程）表

项目类型	序号	项目名称	项目任务	建设规模	建设时限
基础设施和公共服务设施	1	污水处理设施	规划沿毛河河道新建污水处理设施两处，沿路铺设污水管网。	818.19 平方米	2021-2035 年
	2	卫生室	配套完善卫生室服务设施。	554.93 平方米	2021-2025 年
	3	幸福院	规划在村委会旁新建幸福院一处，配备相关设施。	891.36 平方米	2021-2035 年
	4	村委会	配套完善村委会相关服务设施。	990.78 平方米	2021-2025 年
	5	健身广场	新建健身广场八处，配备健身器材、活动座椅等。提升完善村委会前广场设施。	9948.65 平方米	2021-2035 年
	6	粮食仓储站	规划在众姓庄新建粮食仓储站一处。	2016.13 平方米	2021-2035 年
电力电信设施	7	村庄电力电信工程	调整电力电信管线布局。	—	2021-2035 年
道路交通设施	8	道路升级	将村域内重要道路硬化升级为柏油路。	—	2021-2035 年
	9	交通设施配置	提升完善现状公交站点配套设施。	—	2021-2025 年
	10	道路硬化	硬化生产路，方便农机耕作。	—	2021-2035 年
村容村貌提升	11	村庄美化	根据众姓庄村地方特色风格，在村庄主要街巷和公共活动场所绘制山水壁画。	—	2021-2035 年
	12	村庄绿化	以道路两侧、宅院周边和入村景观为绿化重点	—	2021-2035 年
	13	村庄亮化	对道路旁路灯不足的地区经行补充，设置太阳能路灯。	—	2021-2035 年

建设用地 整治	14	重大交通 设施项目 建设	修建 G237 国道和连霍高速	36.02 公 顷	2021- 2035 年
农用地整 治	15	设施农用 地备案项 目	建设萧县瑞瑞家庭农场	15.90 平 方米	2021- 2025 年
乡村生态 保护修复	16	重大建设 项目	河域生态治理	6.82 公顷	2021- 2035 年
	17	坑塘环境 治理	优化水域生态布局	0.20 公顷	2021- 2035 年
	18	林地恢复	营绿扩绿，提高林地覆盖率	0.28 公顷	2021- 2035 年

6. 国土空间规划用途管制规则

张庄寨镇众姓庄村国土空间用途管制规则

规划期内在国土空间上进行的各类活动应按照以下规则进行，确需改变用途的，应按照国家 and 安徽省相关规定，对规划进行调整或修改。涉及永久基本农田、生态保护红线、历史文化保护线等有关控制线的，按照国家和安徽省有关要求进行管控。位于村庄建设边界外的村庄建设用地，在规划期内优先考虑按照实际情况逐步撤并，暂时不能撤并的，应保留现状用地规模和范围，不得扩大。

1. 耕地

众姓庄村耕地保有量 352.55 公顷，永久基本农田 299.94 公顷。永久基本农田原则上全部用于粮食生产，一般耕地主要用于粮食和棉、油、糖、蔬菜等农产品及饲草饲料生产，在不破坏耕地耕作层且不造成耕地地类改变的前提下，可适度种植其他农作物。禁止非农建设和破坏耕作层、改变耕地地类的农业生产活动。

2. 园地

众姓庄村园地 22.00 公顷。主要用于种植以采集果、叶、根、茎、汁等为主的集约经营的多年生木本和草本作物，禁止非农建设。

3. 林地

众姓庄村林地 48.84 公顷。主要用于生长乔木、竹类、灌木。禁止非农建设，限制改变用途。公益林或生态保护红线范围内的林地禁止改变用途。

4. 草地

众姓庄村草地 1.76 公顷。主要用于生长草本植物，禁止非农建设。生态保护红线范围内的草地禁止改变用途。

5. 农业设施建设用地

众姓庄村农业设施建设用地 10.11 公顷。主要用于建设为农业生产、农村生活服务的乡村道路用地以及种植设施、畜禽养殖设施、水产养殖设施。禁止非农建设。

6. 居住用地

众姓庄村居住用地 103.79 公顷。主要用于城乡住宅及其居住生活配套的社区服务设施建设。

7. 公共管理与公共服务用地

众姓庄村公共管理与公共服务用地 0.46 公顷。主要用于机关团体、科研、文化、教育、体育、卫生、社会福利等机构和设施建设。

8. 商业服务业用地

众姓庄村商业用地 0.41 公顷，主要用于商业、商务金融以及娱乐康体等设施建设。

9. 工业用地

众姓庄村工矿用地 10.60 公顷。主要用于工业生产。

10. 仓储用地

众姓庄村物流仓储用地 0.55 公顷。主要用于物流仓储和战略性物资储备。

11. 交通运输用地

众姓庄村交通运输用地 0.07 公顷。主要用于铁路、公路、机场、港口码头、管道运输、城市轨道交通、各种道路以及交通场站等交通运输设施及其附属设施建设。

12. 公用设施用地

众姓庄村公用设施用地 0.14 公顷。主要用于城乡和区域基础设施的供水、排水、供电、供燃气、供热、通信、邮政、广播电视、环卫、消防、干渠、水工等设施建设。

13. 绿地与开敞空间用地

众姓庄村绿地与开敞空间用地 0.99 公顷。主要用于城镇、村庄建设用地范围内的公园绿地、防护绿地、广场等公共开敞空间。

14. 特殊用地

众姓庄村特殊用地 0.11 公顷。主要用于军事、外事、宗教、安保、殡葬，以及文物古迹等具有特殊性质的土地。

15. 留白用地

众姓庄村留白用地 4.17 公顷。待用地性质明确后可按要求使用。在用地性质明确前，按现状地类使用，不得闲置浪费。

16. 陆地水域

众姓庄村陆地水域 34.08 公顷。主要用于陆域内的河流、湖泊等天然陆地水域以及水库、坑塘水面、沟渠等人工陆地水域。河流、湖泊等禁止改变用途，坑塘水面、沟渠禁止非农建设。